



PROVOZ MĚSTSKÉHO ÚŘADU PRO VEŘEJNOST

Pondělí	7:30 – 11:30	a	12:30 – 17:00
Středa	7:30 – 11:30	a	12:30 – 17:00

Budova úřadu je otevřena i mimo hodiny určené pro veřejnost (úterý, čtvrtek), a to v době od 8:00 do 13:00 hodin. V těchto dnech však pracovníci úřadu nemusí být přítomni z důvodů plnění úkolů mimo kancelář, doporučujeme tedy občanům přednostně využívat úřední dny, případně si návštěvu úřadu s konkrétním úředníkem či pracovníkem dojednat předem.

Telefon: +420 482 360 431

E-mail: mesto.raspenava@raspenava.cz

SLOVO ÚVODEM

Vážení spoluobčané, milí sousedé!

Máme tu podzim, a to ve všech svých rozmarech i projevech.

Pozvolna se dostáváme z příjemného letního počasí k tomu podzimnímu, k počasí plnému teplotních výkyvů, dešťových srážek a jiných podzimních radovánek. Za největší rozmar počasí lze nejspíše v posledních týdnech označit zářijovou povodeň, které se budeme ještě krátce dále ve zpravodaji věnovat.

Významným omezením našeho žití je stále „humanizace pozemní komunikace č. III/2904“, zjednodušeně rekonstrukce silnice z Raspenavy do Mníšku. Tato akce přináší díky řadě zaručených informací z nezaručených kanálů, tedy dezinformací, velké emoce. Jak jsme informovali v minulém čísle, stále platí uzavírka silnice **od června 2024 do října 2025**. Pozitivní dopad letních dopravních komplikací je v návratu vlakové dopravy.

V naší Raspenavě byly dotaženy započaté významné i drobné akce, například oprava splaškové kanalizace nebo zprovoznění poptávkového přechodu u ZŠ budovy A, který je nyní plně v užívání našich žáků navštěvujících při svém vzdělávání tuto budovu. Na podzim nás čekají práce na dalším projektu vedoucím ke zvýšení bezpečnosti na pozemních komunikacích vedoucích přes Raspenavu, a to budování ukazatelů rychlosti na Liberecké, Novoměstské a Hejnické ulici.

I s příchodem podzimu se lze těšit na sportovně–kulturní život v našem městě, z tradičních sportovních akcí nám plně běží například fotbalové, házenkářské či hasičské soutěže, které si jistě najdou svůj divácký okruh. V závěru října nás čeká dětská Halloweenská párty. Podzimním lákadlem je akce: „**Na slovíčko s Václavem Vydrou**“, tedy talkshow, která se uskuteční **5.11. v sále České besedy**. Dále pak již tradičně například 30.11. myslivecká Hubertská zábava, Vánoční koncert, a řada dalších akcí pořádaných místními spolky ve spolupráci s městem, či za jeho podpory.

Zcela zásadním omezením našeho žití je rušení železničních přejezdů na trati 037 z Liberce do Frýdlantu ze strany státní organizace Správa železnic, více ve zpravodaji.

Přeji Vám příjemné počtení na následujících stranách našeho zpravodaje a opět budeme velmi rádi, pokud pro příští číslo obdržíme daleko více podkladů o životě v našem městě, ať již cestou spolků, občanů či jakkoliv jinak.

Mgr. Josef Málek, starosta

„MŠ V DRUHÉM POLOLETÍ“

Stručný přehled událostí v MŠ za druhé pololetí školního roku 2023-2024.

V měsíci únoru jezdily přihlášené děti do Lučan nad Nisou na týdenní lyžařský kurz, účastnily se také děti z prvního stupně ZŠ. Jako každý rok jsme jezdili na plavecký kurz do bazénu v Novém Městě p. S., poslední lekce proběhla koncem března. První jarní den jsme oslavili s dětmi vynášením Babice Zimnice a chystali se společně s rodiči dětí na velikonoční svátky.

Během měsíce dubna jsme navštívili Naivní divadlo, Pohádka o Liazce se dětem moc líbila. Tradičně jsme dětem a jejich rodinám připravili Čarodějné odpoledne plné soutěží v kostýmech se závěrečným opékáním buřtíků u ohýnku. Jeli jsme také vlakem a malé děti autobusem do frýdlantského kina na představení s písničkami.

Koncem května jely přihlášené děti na školku v přírodě do Penzionu Slunečno v Českém ráji, kde jsme si užili výlety v krásné přírodě. Následující týden jsme společně oslavili Den rodiny, děti z jednotlivých tříd měly připraveno krátké vystoupení a poté soutěžily s maminkami a tatínky o sladké odměny. 29.května přišli kamarádi ze školy, děti ze Žákovského parlamentu nám přichystaly překvapení k MDD.

Měsíc červen probíhal ve znamení výletů, pro nejstarší děti jsme připravili Pasování na školáky, sportovali jsme během školkové Olympiády, došli jsme si na vyhlášenou zmrzlinu a loučili se během Spaní ve školce. Je to náročné, ale děti budou mít krásné vzpomínky na školku.

Za všechny z MŠ zapsala Renata Novotná



**ZÁKLADNÍ ŠKOLA
A MATEŘSKÁ ŠKOLA RÁSPENAVA**

RUŠENÍ PŘEJEZDŮ V RASPENAVĚ

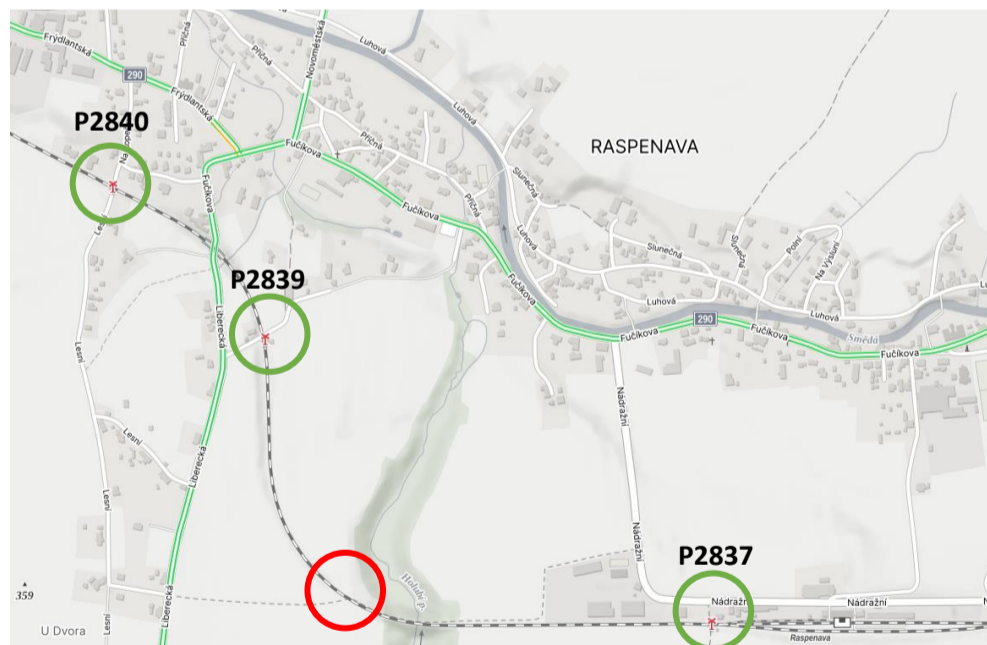
Problematika, která v uplynulých měsících zvedá velké emoce u každého, koho se jen trochu dotýká. Začátek tohoto, pro nás smutného, příběhu je v podání žádosti Správy železnic, s. o. (dále jen „Správa“), kterým Správa žádá o souhlas se zrušením toho či onoho přejezdu. Historicky je to věc, která se děje v celku běžně, přejezdy mizí, důvody jsou různé.

V případě přejezdů na trati 037 z Liberce do Frýdlantu, nacházejících se na území našeho města, se nyní potýkáme s rušením přejezdů, které v našich očích přímo ovlivňují zásadním způsobem naše žití. Aktuálně v uplynulém období proběhla tři správní řízení, kdy věcně a místně příslušný správní orgán posoudil žádosti Správy a ve věci vydal rozhodnutí.

Procesně tato záležitost zjednodušeně probíhá následujícím způsobem:

1. Správa žádá o zrušení konkrétního přejezdu,
2. Policie ČR – dopravní inspektorát vydává souhlasné nebo nesouhlasné stanovisko,
3. Správní orgán, kterým je Odbor dopravy MěÚ Frýdlant, vyrozumí účastníky o zahájení správního řízení a stanoví lhůtu pro uplatnění námitek,
4. Správní orgán vydá příslušné rozhodnutí ve věci,
5. Účastníci řízení mají právo uplatnit řádné opravné prostředky – odvolání
6. O odvolání rozhoduje příslušný odvolací orgán, v tomto případě Odbor silničního hospodářství KÚ LK, který buď napadené rozhodnutí potvrdí nebo zruší a vrátí prvoinstančnímu správnímu orgánu k novému projednání.

Konkrétně u nás v Raspenavě tedy Správa požádala o zrušení přejezdů **P2837**, **P2839** a **P2840** (toto jsou přejezdy o nichž jsme se nějakým způsobem o jejich rušení dozvěděli). V minulosti mimo jiných přejezdů byl také zrušen přejezd **P2838**.



Svým prvním rozhodnutím Odbor dopravy ve věci dalšího osudu jednotlivých přejezdů, kdy je každý přejezd řešen v rámci samostatného správního řízení, vydal na základě nesouhlasného stanoviska dotčeného orgánu (PČR) zamítavé rozhodnutí.

Na základě odvolání Správy se v jednotlivých řízeních opět pokračovalo a účastníkem řízení se stalo město Raspenava s ohledem na to, že se jedná o přejezdy na jeho katastrálním území. Město vypravilo dle výzvy Správního orgánu námítky, na základě nichž, nesouhlasilo se zrušením žádného z navrhovaných přejezdů. Následovala jednotlivá rozhodnutí, která zrušila jednotlivé přejezdy. Město Raspenava (cestou svého advokátního zastoupení) využilo svého práva a podalo odvolání proti jednotlivým rozhodnutím a věc se dostala k odvolacímu orgánu.

Následně bylo ve věci přejezdu P2837 a přejezdu P2839 rozhodnutí prvoinstančního orgánu potvrzeno a ve věci přejezdu P2840 odvolací správní orgán shledal důvody k novému projednání a věc vrátil prvoinstančnímu orgánu.

Příslušný zákon k této problematice říká:

„Na žádost vlastníka dráhy nebo pozemní komunikace povolí příslušný silniční správní úřad zrušení přejezdu, pokud k přístupu k nemovitostem, k němuž je využívána pozemní komunikace, je možné využít jinou vhodnou trasu, která

a) není delší o více než 5 km a

b) nevede přes přejezd s nižším stupněm zabezpečení.“

Zákon o pozemních komunikacích v ustanovení § 37a odst. 1

V jednotlivých odvoláních město poukazovalo mimo jiné na nepřezkoumatelnost vydaných závazných stanovisek (kdy záporné bylo přehodnoceno na kladné, a to bez řádného zjištění skutkového stavu věci), na absenci ústního jednání a ohledání na místě, čímž došlo k upření práv účastníka účastnit se, na nevyhodnocení vhodnosti a bezpečnosti náhradní trasy, pohyb nákladní i zemědělské techniky po náhradní trase, prostupnost mimoúrovňového křížení (viaduktu) apod.

Stále máme za to, že náhradní trasa sice splní podmínky uvedené v zákoně, ale neobstojí z pohledu bezpečnosti nejzranitelnějších účastníků silničního provozu, tedy zejména chodců či cyklistů, kteří doposud v této komplikované lokalitě využívali právě tras vedoucích přes přejezdy.

Aktuálně se nacházíme v situaci, kdy přejezd P2837 již byl fyzicky odstraněn, přejezd P2839 je povoleno zrušit, ale k jeho fyzickému odstranění doposud nedošlo, přejezd P2840 (protazím) zůstává dále funkční.

Město Raspenava dále podniká další kroky s vírou, že by mohly vést ke změně stávajícího stavu. V rámci rozhodnutých řízení u přejezdů P2837 a P2839 připravuje advokátní zastoupení města správní žaloby tak, abychom využili i dalších možných prostředků, konkrétně posouzení správním soudnictvím. U přejezdu P2837 odvolací správní orgán v současné době zahájil řízení o obnově řízení, a to z důvodu, kdy vyšly najevo dříve neznámé skutečnosti, a to dostupnost části města v době nebezpečí povodně (tato problematika byla městem namítána již při uplatňování námitek před vydáním rozhodnutí prvoinstančního správního orgánu). U přejezdu P2840 je v současné době řízení přerušeno do doby schválení a předložení územní studie, kterou vyžaduje Územní plán města Raspenava pro výstavbu rodinného bydlení v řešené lokalitě. Na základě této plánované výstavby je město Raspenava mimo jiné také přesvědčeno o vhodnosti a nezbytnosti existence přejezdu P2840 a dopravním napojení této lokality i na krajskou pozemní komunikaci druhé třídy č. 290 (ulice Frýdlantská) právě s využitím tohoto přejezdu.

Dále v této věci probíhá i občanská iniciativa obyvatel, kteří jsou současným i budoucím negativním stavem zejména dotčeni, tedy žijících právě v Liberecké nebo v Lesní ulici. Rušení přejezdů mimo jiné přináší ad absurdum i časově neúměrnou dostupnost právě služeb železnice pro lidi z této lokality.

A to tento článek nezmiňuje problematiku zemědělských pozemků, kde rovněž nevidíme žádnou logiku ani přínos zrušením P2837, naopak situace přinese nezaviněný přesun zemědělské techniky právě na náhradní trasu a další komplikace zemědělcům.

Mrzí mne, že v této věci nemohu v současné době přinést jiné než špatné zprávy. Problematice se dále věnujeme.

Mgr. Josef Málek, starosta

„SETKÁNÍ ABSOLVENTŮ SPECIÁLNÍ TŘÍDY ZŠ“

Speciální třída se stala nedílnou součástí ZŠ a MŠ Raspenava ve školním roce 1993/1994. Vznikla jako jedna z prvních tříd, které byly později integrované do základních škol i v jiných městech České republiky. Zaštitěna byla vyhláškou MŠMT č. 291/1991 Sb. o základní škole. Zde poprvé norma resortu školství potvrdila možnost přijmout do základní školy i děti se zdravotním postižením, které byly ze vzdělávacího procesu v minulosti vyloučeny.



ZÁKLADNÍ ŠKOLA
A MATEŘSKÁ ŠKOLA RASPENAVA

Akci, která se konala v Raspenavské BETANII inicioval jeden z absolventů této výjimečné třídy. V touze setkat se se svými spolužáky, sepsal seznam jejich jmen a požádal mne, svou

bývalou třídní učitelku, zda by nebylo možné se po letech také setkat a zavzpomínat na svá školní léta. Takové přání se nedalo odmítnout. Vytvořili jsme tým organizátorů a oslovili jsme dvě desítky absolventů, kteří se v této třídě učili. Akci podpořilo ředitelství ZŠ a MŠ Raspenava, několik kolegů a přátel školy, několik rodin našich absolventů, Městský úřad Raspenava, Domov Raspenava, pěvecký sbor „Zpěvandule“, Petr Bíma z freedlantsko.eu, který nám vytvořil fotografický vzpomínkový dokument a Milan Mazánek se svou diskotékou.

V sobotu 8. června se raspenavská fara stala místem, kde se po mnoha letech setkali opět spolužáci, tentokrát již dospělí lidé. Někteří přijeli samostatně, někteří se svým doprovodem. Ale všichni se zájmem osobně se setkat po letech se svými bývalými učiteli a spolužáky. Měli jsme si opravdu co vyprávět. Čas běžel velmi rychle. Setkání nám uvedl pěvecký sbor „Zpěvandule“. Jejich veselé vystoupení zvedlo dokonce naše absolventy z lavic k tanci. Společně jsme si zazpívali i několik písniček z našeho školního repertoáru a občerstvili se u bohatě prostřeného stolu. S radostí jsme se pak v průvodu vydali do naší školní třídy, která již 30 let funguje na stejném místě. Zde jsme pro naše absolventy a jejich průvodce připravili prostor pro vzpomínání nad fotografiemi, školními záznamy i zdařilými výtvarnými pracemi z let minulých, kterými jsme třídu vyzdobili. Sami jsme byli překvapeni, kolik vzpomínek se našim bývalým žákům vybavilo a s jakou láskou na školu i po letech nahlíží. Pro nás, kteří jsme tyto výjimečné lidi provázeli kouskem jejich školního života, bylo velmi potěšující zjistit, jak výrazně se záměr smysluplné pomoci dětem s různými handicapami zúročil v jejich současné integraci do života intaktní majoritní společnosti.

Setkání absolventů speciální třídy integrované v ZŠ a MŠ Raspenava se tak pro nás stalo příjemným retrospektivním ohlédnutím za téměř třiceti lety pedagogické práce a zároveň dojemným slavnostním rozloučením s naším společným dlouholetým učitelským působením.

Přejeme i našim mladým nástupcům hodně trpělivosti, kreativity a společných radostných chvil v této pomáhající profesi.

Děkujeme všem, kteří nás při organizaci neobvyklého Setkání absolventů speciální třídy ZŠ a MŠ Raspenava podpořili.

Libuše Lžičarová a Miloš Šimek



„SETKÁNÍ ABSOLVENTŮ SPECIÁLNÍ TŘÍDY ZŠ“



„OHLÉDNUTÍ ZPĚT K POVODNÍM 2010 – DEN POTÉ“

Nebyl to den jako každý jiný. Bylo 8. srpna 2010, den po povodni. Všude, kam se oko podívalo, byla velká zkáza, neboť povodí řeky Smědé si vzalo vše, co jí stálo v cestě. Nebyla tu žádná provozuschopná komunikace, nebyly příjezdové cesty k domům, nebyly ploty, nebylo nic, co v zahradách dříve stávalo, nebyla domácí zvířata. Zbyly poničené domy a zahrady, a to i ty v širším okolí. My, co jsme byli povodní zasaženi přímo, jsme měli plno práce a nevěděli jsme, co dřív, odkud začít. Tak se i naše rodina dala ten den do vynášení toho, co v domě bylo zničené. Pohybovali jsme se na naší zahradě v Luhové ulici u lávky naproti faře, když jsme uslyšeli zoufalé volání z protějšího břehu. Dodnes nevíme, kdo to byl, kdo volal, že do řeky kousek od nás spadla žena. Můj syn s vnukem ihned vyrazili k sousedům na zahradu a tím, že naštěstí nemuseli překonávat ploty, přiběhli včas. Běžela jsem také a v hlavě mi probíhalo, jen ať se jim nic nestane. Měla jsem o ně veliký strach.

Smědá byla ještě hodně dravá a v oněch místech dosahovala úrovně sousedovic zahrady, asi tak 2 metry nad normálem. Vše se odehrálo hodně rychle a paní, mokrá od hlavy až k patě, byla již na břehu.

„Hlavně to neříkejte manželovi, ten by mi dal“, prosila nás. Nakonec se ukázalo, že to byla naše sousedka. Zraněná nebyla, a tak jsme se rozešli každý po své práci.

A jak jsme slíbili, tak se i stalo, nikomu jsme o tom nevyprávěli. My se s manželem od řeky brzy odstěhovali, a tak jsme ztratili se sousedy kontakt.

Asi tři nebo čtyři roky po této události ke mně a manželovi v areálu koupaliště Smědá přišel syn naší bývalé sousedky a požádal nás, abychom poděkovali jménem celé jeho rodiny našemu synovi za záchranu maminky. Což jsme opravdu rádi vyřídili.

Vzpomínky na ty dny zapadly kamsi, kde na ně sedá prach, obzvláště teď, když Raspenava vykvetla do dnešní podoby a my jsme tu rádi a spokojeni. Jen těch míst na společná setkání tu je poskrovnu, jak si občas posteskneme. Naštěstí alespoň v létě je tu pro místní areál Smědá, kam často zajdeme. A letos v půli července – téměř po 14ti letech - přišla pro změnu sama paní Jarmila Henclová k mému synovi Tomášovi, který tam byl s kamarádem na pivo, a osobně mu poděkovala za záchranu života.

„Vy jste pan Karlík, že? Já bych vám ráda poděkovala, že jste mě tenkrát vytáhl z řeky“. Mého syna to potěšilo. „To nic, paní Henclová... je to od vás milé.“

Ještě ten den mi syn setkání s bývalou sousedkou popsal.

„Jak si vlastně paní zachránil, „zeptala jsem se.

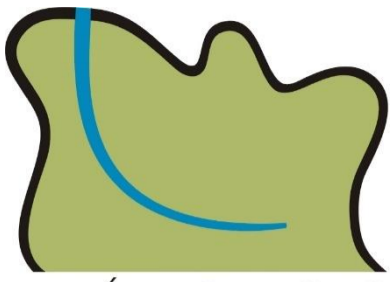
„Míra /náš vnuk, kterému tehdy bylo 18 let/ se držel silné větve a mě přidržel za ruku. Já pak vlezl do řeky a paní jsem vytáhl.“

Docházela jí síla a už se sama nedokázala vyškrábat na břeh.

A co tam vlastně dělala? Šla si s kbelíkem pro vodu a přepadla, jak nám tehdy řekla.

8. srpen 2010 nebyl den jako každý jiný. Byl také výjimečný tímto příběhem.

Miluše Karlíková, Raspenava



FRÝDLANTSKO

Letos již popáté rozdělávaly obce Mikroregionu Frýdlantsko společně finanční příspěvky pro poskytovatele sociálních služeb na Frýdlantsku. Celkovou částkou 2.811.038,- Kč, kterou členské obce vyčlenily ze svých rozpočtů, bylo podpořeno celkem 15 subjektů s 19 službami.

Finanční prostředky podpoří poskytovatele sociálních služeb v následujících činnostech:

A) Služby pro seniory a osoby se zdravotním postižením

Potřebnou péči v domácím prostředí zajišťují pečovatelské služby a služby osobní asistence. Jsou poskytovány těmito subjekty:

Diecézní charita Litoměřice – pečovatelská služba (území celého Frýdlantska)

Diakonie Beránek z.s. – pečovatelská služba (Hejnice a okolí)

Global Partner Péče, z.ú. – osobní asistence (území celého Frýdlantska)

CENTRUM PRO ZDRAVOTNĚ POSTIŽENÉ Libereckého kraje, o.p.s. – osobní asistence (území celého Frýdlantska)

Předcházení osamocení a aktivizaci seniorů se věnuje sociálně aktivizační služba pro seniory a osoby se zdravotním postižením. Je poskytována organizací **Přístav 3V, z.ú.** v Hejnicích a Lázních Libverda.

Pro ty seniory, kteří potřebují nepřetržitou péči, je určeno pobytové zařízení domov pro seniory. Služba je poskytována **DOMOVEM U SPASITELE středisko Husitské diakonie.**

Pro osoby s duševním onemocněním, které potřebují podporu a doprovázení v běžných záležitostech, je určena služba organizace **FOKUS Liberec o.p.s.** podpora samostatného bydlení.

B) Služby pro rodiny s dětmi a mládež

Rodinám, kterým se narodí miminko s handicapem, pomáhá **Centrum LIRA, z. ú.** se službou rané péče.

Rodinám s dětmi s poruchou autistického spektra až do 15 let věku nabízí pomoc a podporu sociálně aktivizační služba pro rodiny s dětmi. Poskytuje ji rovněž **Centrum LIRA.**

S rodinami, které potřebují podpořit v každodenních záležitostech a péči o děti, pracuje sociálně aktivizační služba pro rodiny s dětmi organizace **Diakonie ČCE – středisko v Jablonci nad Nisou.**

Nízkoprahová zařízení pro děti a mládež provozují kluby Cajk ve Frýdlantě a Kino v Novém Městě pod Smrkem. Nabízejí prostor pro smysluplné trávení volného času a podporu pro realizaci vlastních aktivit pro děti a mládež od 6 do 26 let, které jsou ohroženy společensky nežádoucími jevy. Jsou poskytovány těmito subjekty:

Diakonie ČCE – středisko v Jablonci nad Nisou – Nízkoprahové zařízení pro děti a mládež – NZDM Cajk

Maják NMPS, z.s. – Nízkoprahové zařízení pro děti a mládež – NZDM Kino

C) Zajištění dluhového poradenství na Frýdlantsku

Profesionální odborné dluhové poradenství, které je pro obyvatele Frýdlantska dostupné na pobočkách ve Frýdlantu a v Novém Městě pod Smrkem, je zajištěno organizací **Člověk v tísni, o.p.s.**

D) Podpora terénních programů

Pracovníci terénních programů pomáhají se zorientováním se v situaci, kterou neumí klient sám vyřešit. Nabízejí pomoc s vyřízením běžných záležitostí, mohou klienty doprovázet na různé úřady.

Službu terénního programu na Frýdlantsku realizuje **Člověk v tísni, o.p.s.**

E) Zajištění protidrogových služeb

V území je realizován terénní program pro osoby ohrožené drogou. Pracovníci zajišťují výměnný program materiálu pro nitrožilní užívání drog, poradenství pro klienty a jejich blízké. Pracovníci mohou také doprovázet klienty na úřady nebo jiné instituce.

Ve Frýdlantě v Centru 1407 funguje poradna pro osoby, které chtějí řešit svou závislost. Pracují i s dětmi a mladistvými do 18 let, kteří experimentují nebo škodlivě užívají nějakou legální či nelegální návykovou látku. Poradenství se zaměřuje i na nelátkový typ závislosti (nadměrné užívání počítače, telefonu, gambling).

Služby jsou poskytovány těmito subjekty:

Most k naději, z.s. – Terénní program pro uživatele drog

ADVAITA, z.ú. – Poradna pro závislost na návykových látkách i pro nelátkové závislosti

F) Krizové bydlení

Na území Frýdlantska nejsou služby nabízející dočasné nebo náhradní bydlení pro potřebné. Proto jsou podporovány nejbližší služby, které tuto podporu nabízejí. Všechny azylové domy se nacházejí v Liberci nebo blízko něj.

Charita Liberec - Azylové domy pro matky s dětmi – Domov sv.

Anny

Návrat o.p.s. – Azylový dům pro ženy a rodiny s dětmi

Návrat o.p.s. – Azylový dům Speramus pro muže

Kontakty na uvedené služby jsou dostupné na webových stránkách www.frysko.cz.

Do společné podpory sociálních služeb jsou na Frýdlantsku zapojeny tyto obce:

Bílý Potok, Černousy, Dětrichov, Dolní Řasnice, Frýdlant, Habartice, Hejnice, Heřmanice, Horní Řasnice, Jindřichovice pod Smrkem, Krásný Les, Kunratice, Lázně Libverda, Nové Město pod Smrkem, Pertoltice, Raspenava a Višňová.

Do financování protidrogových služeb je navíc zapojena obec Bulovka.

Mgr. Lenka Stehnová, Mikroregion Frýdlantsko

www.frysko.cz

„ZÁLESÁCI PŘENOCOVALI POD STANY“

V sobotu 15. června v poledne se členové dětského mysliveckého kroužku Zálesák v hojném počtu sešli u vedoucího Jarďy, kde naložili do auta bagáž a pod vedením vedoucí Terky se vypravili na Čapkovu louku za Vápennou ulicí, kam za nimi Jarďa dovezl bagáž. Pak na kraji louky v jejím závěru nedaleko lesní křižovatky u pomníku sedláka Pepka postavili svůj malý tábor, což nebylo tak jednoduché, neboť jsme se v průběhu roku stavbě stanu nevěnovali. Ovšem, příprava tábořiště nespočívala jen ve stavbě stanů. Museli jsme připravit ohniště, což spočívalo v nanošení kamenů na jeho ohraničení a v přitahání dřeva. Dále jsme museli nařezat pruty na opékání buřtů a nanositi vodu na čaj. Takže to

nějaký čas trvalo. Navíc jsme to všechno měli zpestřeno stěhováním tábora, protože přijel majitel louky pan Čapek sekat, neboť o našem táboření nevěděl. Jeho dcera, naše instruktorka, mu totiž o něm neřekla. Museli jsme tedy stany přetahat na posečenou část louky, a když pan Čapek naše tábořiště pokosil, mohli jsme stany vrátit. Pak se hrály různé hry, po nichž již nastal čas večere, k níž se opékaly buřty a vařil čaj. Po večeři byla volná zábava, během které Terka připravila stezku odvahy. Na ni bylo velké těšení a kasání se odvahou. Ta však byla ta tam, když se mělo na stezku vyrazit. Přesto ji všichni absolvovali. Po skončení stezky jsme se již odebrali do spacáků.

V neděli ráno se nejprve připravovala snídaně a po ní již nastalo balení, které ale nebylo tak jednoduché jako při víkendovkách na chatách. Museli jsme totiž tábořiště uvést do původního stavu, takže na naše stanování ukazovalo jen vypálené místo, což ovšem louce nijak neuškodilo, neboť jak známo, dřevěný popel je hnojivo, a tak naše ohniště brzy zaroste trávou. Po naložení bagáže do auta ji Jarda odvezl k sobě domů, kam si pro ni přijeli rodiče dětí. Terka s dětmi se vracela za Jardou a cestou hrály pochodovou hru.

V pátek 21.června Zálesáci slavnostně ukončili školní rok. Protože jsou děti za svou činnost celoročně bodovány, jsou na poslední schůzce ve školním roce podle svých výsledků odměňovány. A to systémem, že si z nabídnutých odměn, objednaných Terkou za peníze patrona kroužku, myslivecké skupiny Honebního spolčenstva Raspenava, vybere vítěz a pak podle pořadí další. Po vyhodnocení činnosti následuje vždy občerstvení, o které se pokaždé postará Terka. Ta vždy upeče dort. Letos k němu maminka paní Šustrová přidala velký meloun.

*Mgr. Jaroslav Černý
vedoucí kroužku*

HISTORICKÉ OKÉNKO

Krejčovství, mandlování, ševcovství, kovářství, zámečnictví, klempířství,

Krejčovství

Původně byla výroba šatstva zaměstnáním žen. Ale když šaty začaly podléhat módě, což bylo mnohem dříve ve městě než na venkově, vznikaly ve městech krejčovské cechy (*organizace, sdružující jednotlivé řemeslníky podle odvětví; cechy určovaly, kolik řemeslníků z odvětví může v daném městě být, co budou jejich výrobky stát, kolik může řemeslnický mistr – majitel dílny – mít učňů a tovaryšů – vyučení zaměstnanci mistra – dohlížely na kvalitu výrobků, organizovaly mistrovské zkoušky apod., poznámka autora článku*), jejichž členové šili i pro venkov. Prvním krejčím na území dnešní Raspenavy byl v roce 1559 Hans Wenig v Luhu, jemuž majitel frýdlantského panství Bedřich z Redernu povolil vykonávat řemeslo po celém panství. Prvním cechovním krejčím, který 1713 bydlel rovněž v Luhu, byl Hans Josef Preissler. V Raspenavě žil 1780 krejčovský mistr Josef Krauss. Od poč. 19. st. i víme, kde krejčí v raspenavské farnosti bydleli. V Luhu – Josef Elstner v roce 1809 v č. 36 (dnes Luhová 192) a Anton Kratzer 1811 v č. 157 (dnes Příčná 522) a Johann Wettinger 1914 v č. 78 (dnes Luhová 55). V Raspenavě – Karl Wessig 1811 v č. 214 (dnes Fučíkova 474), Franz Altmann 1833 v č. 180 (dnes Frýdlantská 538), Anton Neumann 1929 v č. 236 (dnes Luční 697), Edmund Jäkel ve stejném roce v č. 69 (dnes Fučíkova 443) a Franz Wildne rovněž 1929 v č. 20 (dnes Luční 720).

Mandlování

V roce 1929 měli mandl – v Raspenavě Mina Carlsohnová v č. 321 (dnes Fučíkova 440), Josef Richter v č. 20 (dnes Luční 720) a A.Fischer v č. 302 (dnes Příčná 475); v Luhu Anna Neumannová v č. 85 (dnes Slunečná 38) a Marie Riedelová v č. 237 (dnes Zahradní 229) a v Lužci byla v č. 47 (dnes Hejnická 380) elektrická žehlárna, kterou provozovala Marie Resselová.

Ševcovství

První ševci na frýdlantském panství žili ve Frýdlantě, kde později vytvořili i svůj cech. Tito ševci šili obuv i pro venkov. Proto jim každý, kdo choval dobytek, musel jeho kůže prodávat. Později vznikl ševcovský cech i v Novém Městě p. Sm. a jemu byli podřízeni ševci z obcí, které tvoří dnešní Raspenavu. Prvním známým raspenavským mistrem ševcovským byl Anton Horn, žijící na konci 18.st. Také jeho syn Anton byl ševcem. V roce 1806 se v Raspenavě usadil další švec, a to Christoph Krause, který v roce 1807 získal dům č. 89 (dnes Fučíkova 490; tento dům nahradil v roce 1890 dům původní). Dalším ševcem byl Samuel Schenk, který 1819 koupil dům č. 203 (dnes Lesní 587). V roce 1929 v Raspenavě provozovali řemeslo – Wilibald Krause v č. 150 (dnes Jabloňová 674), Josef Richter v č. 25 (dnes Luční 716), Franz Vaclawek v č. 172 (dnes Jabloňová 673), Josef Roskowitz v č. 242 (dnes Fučíkova 458), Rudolf Neumann v č. 96 (dnes Fučíkova 527), Josef Finke v č. 305 (dnes Fučíkova 659) a Josef Ressel v č. 304 (dnes Fučíkova 662).

Koncem 18.st. byl švec usazen také v Luhu. Byl jím Wenzel Elstner. Později zde působil také Josef Streit, a to v č. 80 (dnes Luhová 54). V roce 1929 se v Luhu ševcovskému řemeslu věnovali Franz Ferdinand Köhler v č. 9 (dnes Nábřeží 277), Ignaz Nicht v č. 128 (dnes Nábřeží 211) a Eduard Krause v č. 207 (dnes Příčná 488). Prvním známým ševcem v Lužci byl Josef Wildner, přezdívaný Christelschuster, v č. 8 (dnes Hejnická 367). V roce 1929 jsou zde uváděni Josef Hron v č. 79 (dnes Hejnická 363) a Oswald Sachert v č. 66 (dnes Lužecká 337). V Pekle žil kolem roku 1820 švec Josef Wildner v 34 (dnes ev. č. 23). V roce 1929 tam nebyl žádný.

Kovářství

Bylo to jedno z prvních řemesel na území dnešní Raspenavy, a to proto, že se zde dolovala a zpracovávala železná ruda. V nejstarších dobách směli kovářství provozovat šolcové (něco jako dnešní starostové). Později šolcové toto právo ztratili, protože vznikaly kovářské cechy. V 1.třetině 17.st. žil v tehdejší Raspenavě kovář Friedrich Christoph. 1634 jsou při raspenavském hamru (železná huť) uváděni jako kováři Peter a Christoph Ulrichovi a později Michael Herrmann. Všichni tři byli členy frýdlantského kovářského a zámečnického cechu. 1651 byl v Raspenavě kovářem Paul Kaulfersch. 1658 tu působil Tobias Riessler, a to v č. 61 (dnes Fučíkova 423), zvaném Kostelní kovárna. Tu později získal kovář Georg Wöhl. Od roku 1696 v ní koval jeho syn Bernard. Ten 1735 dovolil svému synu Gottfriedu, aby provozoval kovářské řemeslo v jeho kovárně. Gottfried ji 1747 koupil a 1786 prodal Johannu Christophu Stelzigovi, který je uváděn rovněž jako Stälzig. Od něho ji 1787 koupil jeho syn Josef. Ten ji 1827 prodal synu Florianu. Po jeho smrti 1855 ji v roce 1856 koupil syn Josef. Od roku 1879 byla kovárna pronajímána- 1879 až 1915 Josefu Patzakovi a poté do roku 1923 Edmundu Klimpelovi. Ten v tomto roce koupil č. 263 (dnes Fučíkova 429) a na jeho pozemcích postavil kovárnu, kterou provozoval ještě 1929. Další raspenavská kovárna vznikla 1763 při

usedlosti č. 17. Ta již neexistuje, ale stávala mezi statky č. 16 a 19 (dnes Luční 724 a 721) a postavil ji Ignaz Gleissner. 1861 byla Adalbertem Juhou zřízena kovárna v č. 93 (dnes Fučíkova 501), a protože její budova stojí v blízkosti bývalé hamerské hospody, říkalo se jí Hospodská nebo Juhova kovárna. Adalbert Juha ji 1898 přenechal synovi Ferdinandovi. Od něho ji 1929 získal syn, rovněž Ferdinand. Nedaleko hostince č. 221 (dnes č.p. 565) přechodně stávala polní kovárna. Byla postavena někdy na přelomu let 1814 / 15 Antonem Puhlem nebo také Pohlem. Brzy však vyhořela a již nebyla obnovena. Určitou dobu se kovalo také v č. 238 (dnes Liberecká 611).

V Luhu byla známa první kovárna až na poč. 19.st. Byla v č. 66 (dnes Slunečná 66). Od r. 1824 v ní koval Ignaz Gleissner, který ji koupil od Christopa Nichta. Gleissner ji 1840 prodal Josefu Stelzigovi. 1841 ji od něho koupil syn Josef. Ten ji 1856 prodal Franzi Siegertovi. Ten ji vyměnil s Ferdinandem Hübnerem za č. 179 (dnes Příčná 476). Přechodně byla kovárna i v č. 177 (dnes Hejnická 299). Zřídil ji podkovář (zaměřoval se především na výrobu podkov a kování koní) Ignaz Posselt. Kovárna zanikla smrtí jeho syna Bertholda. Další kovárna byla v č. 11 (dnes Fučíkova 219). 1868 ji otevřel Franz Fischer. Ten ji 1879 předal synu Josefu. Ten ji 1882 prodal Josefu Bařkovi. Od něho ji notářským aktem získal Wilhelm Bařek. Od r. 1912 ji vlastnili manželé Franz a Hermína Augstenovi. Od nich ji 1929 koupil Otto Hantschel.

V Lužci byla kovárna v č. 44 (dnes Hejnická 359) od r. 1842 vlastnictvím Josefa Hahna. Později zde byla kovářská živnost zrušena.

Zámečnictví

V Raspenavě v r. 1929 byli zámečníky Ferdinand König v č. 260 (dnes Fučíkova 470), syn stejnojmenného zámečnicka a Adolf Sprengholz v č. 72 (dnes Fučíkova 448). Ale již na poč. 19.st. žil v Raspenavě zámečník Gottfried Knirsch, a to v č. 21 (dnes Luční 719). 1802 vyměnil tento dům za dům č. 20 (dnes Hejnická 321) v Lužci. V Lužci v č. 23 (dnes Hejnická 316) byl později zámečníkem i Andreas Neumann. Další zámečnictví v tomto místě bylo v č. 27 (dnes Hejnická 327), kde řemeslo provozoval Wenzel Effenberger. Jeho otec byl znám pod přezdívkou „zámečník válečník“, protože byl dlouhá léta ve válce. V č. 27 byl zámečníkem i Wenzelův syn Anton. Od roku 1880 byla v Lužci strojní zámečnická dílna se slévárnou Ferdinanda Zelsmanna (dnes Jizerskohorské strojírny).

V Luhu v č. 250 (dnes Fučíkova 233) byl v r. 1929 zámečníkem Anton Herrmann.

Klempířství

Jedná se o mladší řemeslo, než jsou kovářství a zámečnictví. V r. 1929 je provozovali – v Luhu Otto Augsten v č. 219 (dnes Zahradní 232) a v Raspenavě Franz Müller v č. 318 (dnes Fučíkova 504) a Josef Bartel v č. 301 (dnes Fučíkova 663), vnuk klempíře Josefa Pietsche.

V příštím Zpravodaji budeme pokračovat historickými informacemi k tématům: pily a dřevozpracování, vorařství, uhlířství, stavebnictví, drenážnictví, studnařství, malířství, lakýrnictví a natěračství, sklenářství, koželužství, sedlářství a čalounictví, holičství a kadeřnictví.

Podle Ortsgeschichte der Gemeinden Raspenau, Mildenau und Mildeneichen od Antona Franze Ressela zpracoval Mgr. J. Černý.

MYSLIVCI V LÉTĚ

Jako každoročně členové myslivecké skupiny Honebního společenstva Raspenava instalují v době dozrávání obilí tzv. pachové ohradníky, což jsou pruty zapíchané do země kolem obilných lánů a natřené látkou, např. Hukinolem, odpuzující zvěř od vstupu do obilí a zabraňující tak škodám na úrodě. Kromě toho se přede žněmi střídají v hlídání polí a loví divoká prasata, která páchají největší škody.

Myslivci také pokračují v celoročním příkrmování zvěře, které zlepšuje její kondici a rovněž zabraňuje jejímu páchání škod na polích.

*Mgr. Jaroslav Černý
člen myslivecké skupiny Honebního společenstva Raspenava*

OTEVÍRACÍ DOBA SBĚRNÉHO DVORA

OD 1.11.2024 do 31.3. 2025

STŘEDA od 14:00 do 17:00 hodin

SOBOTA od 8:00 do 14:00 hodin

Sběrný dvůr neslouží pro odkládání stavebního odpadu a sutí, ani k odkládání odpadu vzniklého z podnikatelských aktivit. Respektujte prosím pokyny obsluhy sběrného dvora.

ADVENTNÍ KONCERT V RASPENAVSKÉM KOSTELE

Možná se Vám to zdá předčasné, ale i pro letošní adventní čas je již nyní připraven další adventní koncert v raspenavském kostele. Rezervujte si čas na druhou adventní neděli **8. prosince 2024 od 15:00 hodin**. Opět uvidíme a uslyšíme skvělé umělce, více informací dále ve zpravodaji.

Ing. Vladimír Boháč, organizátor akce

NABÍDKA ŠKOLNÍ JÍDELNY

Školní jídelna nabízí obědy pro samoplátce, cena oběda je 80,- Kč, jedná se o polévku a hlavní jídlo. Stravování funguje na principu odběru jídla v jídlonosiči v jídelně (ve školce) od 11:00 hodin daný den. Objednávat je možné přes aplikaci Strava.cz, platba je možná v hotovosti nebo převodem na účet. V běžném školním roce je možný výběr ze dvou jídel, o prázdninách je připravováno pouze jedno jídlo. Jídelníček na následující týden vychází ve středu v týdnu předcházejícím. Objednávky lze uskutečnit či měnit přes aplikaci do 6:00 hodin daného dne.

Více informací u vedoucí školní jídelny paní Jitky Malé.
Kontakt: +420 482 319 361, jidelna@skolaraspenava.net

s Na slovíčko

autogramiáda

Václavem

Vydrou

5. 11. 2024

od 18.00 h

v České Besedě
v Raspenavě



COOL
TURNĚ

Předprodej vstupenek
v městské knihovně
a Infocentru Raspenava
od 16. září 2024.

Cena vstupenky
v předprodeji je 250 Kč,
na místě 300 Kč.

Více na www.raspenava.cz

Zábavný večer ve společnosti
Václava Vydry a moderátora
Jiřího Vaníčka. Rozhovor se bude
točit nejen kolem práce v divadle
a filmu, mnohé se dozvíme i ze
zákulisí natáčení, pobavíme se
též historkami z manželského života
dvou vynikajících herců. Na své si
samozřejmě přijdou také milovníci
koní. Právě to je velká láska
vtipného vypravěče Václava Vydry.

freedlantsko.eu
Váš informační portál

MĚSTO
RASPENAVA



ADVENTNÍ KONCERT V RASPENAVSKÉM KOSTELE

LETOŠNÍ ADVENTNÍ KONCERT SLIBUJE MIMOŘÁDNÝ KULTURNÍ ZÁŽITEK

Na neděli 8. prosince 2024 od 15. hodin vás všechny srdečně zvou do kostela Nanebevzetí Panny Marie v Raspenavě na již osmý adventní koncert. Ten letošní by měl být skutečně mimořádným kulturním zážitkem. Každoročně jsem se snažil, alespoň částečně, o změnu či doplnění vystupujících umělců, ale pro letošní adventní koncert nabízím zásadní změny – změny, které vám přinesou, dovolím si tvrdit, mimořádný kulturní zážitek, který byste si neměli nechat ujít.

Klenby zdejšího kostela se rozezní velkolepou hudbou a výjimečným dílem MISSA BREVIS PASTORALIS jejímž autorem je Jiří PAVLICA, zakladatel a houslista populární kapely Hradišťan. Tato hudba přináší líbezná nápěvy moravské melodiky, příjemné zvuky kostelních zvonů i jásavých rolniček.

Mši uslyšíte v podání složeného komorního orchestru pod taktovkou dirigenta Dalibora Tuže a Libereckého smíšeného pěveckého sboru ROSEX pod vedením sbormistryně MgA. Jarmily Benešové. Sbor má na svém kontě nespočet koncertů na českých i evropských pódiiích a vydal i několik nahrávek.

Sólových partů na koncertu se ujmou: - tradičně **Věra Poláková –Kavanová, sólistka opery z DFXŠ v Liberci** a nově, vzácný host – **sólista Národního divadla v Praze, pan Josef Moravec.**

Tradičně na tomto koncertu vystoupí i děti zdejší MŠ za doprovodu Evy Šulcové.

Raspenavský adventní koncert v tomto složení bude výjimečný i tím, že se budou konat v Libereckém kraji pouze dva koncerty – ten první u nás v Raspenavě 8. 12. 2024 a druhý 22. 12. 2024 v Liberci, v kostele v Ruprechticích.

Nenechte si tento mimořádný kulturní zážitek ujít.

Ing. Vladimír Boháč

hlavní organizátor a pořadatel adventního koncertu



POVODNĚ V ZÁŘÍ 2024

Ve dnech 13. – 16. září 2024 jsme se u nás v Raspenavě, stejně jako jinde v našem výběžku nebo v republice, potýkali s nepříjemnými rozmarnými počasí, které nás dosti potrápily. Přineslo nám to extrémní množství dešťových srážek, stoupající hladinu říčky Smědé i zamyšlení se nad vlastním pocitem bezpečí. U některých z nás, žijících v zátopových oblastech i mimo ně, se vracely pocity nejistoty a nervozity v takovýchto situacích.

Zažili jsme opět povodeň, ovšem zažili jsme zcela jinou povodeň v porovnání s těmi předchozími. Mnozí jsme zaznamenali mediální informovanost několik dní předem, opakované predikce vývoje počasí i jejich proměnlivost v řádu hodin či dní, často zaznívajících slovní spojení „Evakuační zavazadlo“ a mnohé další. Srážkové úhrny byly v jistém ohledu shodující se s úhrny při povodni v roce 2010, doba srážek však byla (naštěstí) rozložena do mnohem více dnů. Z tohoto se dalo usuzovat, že nás nečeká extrém povodně z roku 2010, ale bylo velice jednoduché se v obrovském množství informací ztratit. V takovém případě pak vznikala u řady z nás obrovská nejistota podpořená silnou nervozitou.



ČHMÚ se věnoval intenzivnímu informování o možném vývoji počasí během celého prodlouženého víkendu, k dispozici tak bylo od 11.9.2024 do 16.9.2024 celkem 12 výstrah upozorňujících na povodňovou bdělost, pohotovost či ohrožení nebo na četnost dešťových srážek. Všechny tyto informace byly poskytnuty obyvatelstvu i prostřednictvím města přes:

aplikaci Munipolis = <https://raspenava.munipolis.cz/registrace>

aplikaci Facebook = <https://www.facebook.com/mestoraspenava>

nebo web města = <https://raspenava.cz/>

Další informace byly poskytovány s ohledem na jejich význam také prostřednictvím SMS kanálu. Celkem bylo vypraveno ve dnech 13. až 16.9.2024 směrem k Vám například 40 Munipolisových informací nebo 27 SMS zpráv. I přesto bylo evidentní, že někteří z nás nejsou schopni námi poskytované informace dohledávat, opakovaně tedy uvádíme výše uvedené odkazy pro sdílení informací, které jsou městem či městským úřadem poskytovány. Využít daných odkazů je možné kdykoliv, nejen v době povodně. Dalším významným odkazem a pomocníkem v době povodně může být odkaz na hlášené profily na toku říčky Smědé, případně na jejich přítocích. Město Raspenava provozuje hlášený profil kategorie C, který je poblíž rodinného domku v Luhové ulici, čp. 26. Odkaz na jeho internetové sledování, pokud vše funguje je:

<https://www.edpp.cz/zarizeni/raspenava-smeda/>

<https://www.edpp.cz/hladinometry/raspenava/> = ostatní profily

V průběhu povodně jsme si však vyzkoušeli výpadky proudu i výpadky např. datového či telefonního pokrytí.

A také městský rozhlas, vybudovaný po povodni v roce 2010 v rámci projektu Dobrovolného svazku obcí Frýdlantsko, byl významným pomocníkem. Chápeme, že jeho slyšitelnost může být v různých částech města i v různých situacích problematická, ovšem je to pro nás stále další možný způsob komunikace a při událostech značného rozsahu, za které se povodně považují, se jedná o prostředek zcela zásadní. I zde jsme limitováni funkčností celého systému, přičemž k výpadkům naštěstí nedošlo.

Jen krátce k časosledu a vývoji povodně pomocí přehledové tabulky časů a stavů na vodočtu našeho hlásného profilu.

13.9.2024	21:00	1	stoupá	156
	22:30	2	stoupá	181,1
	23:45	3	stoupá	200,1
14.9.2024	10:05	3	kulminace	272,3
	13:00	2	klesá	183,7
	14:45	1	klesá	150,2
	16:25	0	dolní mez	140
	17:20	1	stoupá	150,4
	18:10	2	stoupá	180
	19:30	3	Kolísá, kulminace	183,5
	21:00	2	klesá	180
	22:45	1	klesá	150,1
15.9.2024	10:24	2	stoupá	183,5
	10:40	3	stoupá	201,6
	15:15	3	kulminace	315,5
	21:30	2	klesá	198,5
16.9.2024	22:55	1	klesá	179
	2:35	0	klesá	149,9

Dotkne-li se samotné ochrany před povodněmi, je to velice emoční a komplikované téma. Uvedu tedy jen zcela zásadní skutečnosti, které můžeme řešit a ovlivnit při vzniku povodně. Protipovodňová ochrana je věcí každého vlastníka nemovitosti, někde možná je, a to jen do určité míry, a jinde je komplikovaná až prakticky nemožná. Záplavová území jsou v našem městě jasně definována, ale skutečné poznatky z povodní posledních let jsou takové, že si nemůžeme být bohužel jisti ani mimo záplavová území, zda voda či příroda i tam nezaškodí. Občané města a vlastníci nemovitostí na jeho území u nás od 12.9 mohli využít městských zásob pytlů s pískem či písku samotného. Navážení písku probíhalo od čtvrtečního rána, pytlování následně a prakticky až do soboty. Každý den bylo řešeno primárně v pracovní době, ale dle vývoje, potřeb a požadavků obyvatel, se pytlovalo a rozváželo prakticky vždy do noci. **Zde je třeba zopakovat, že patří obrovské poděkování všem zaměstnancům Městského úřadu, zaměstnancům města a zejména dobrovolníkům (ženám, mužům i dorostu), kteří se zapojili do jakýchkoliv činností vedoucích k protipovodňové pomoci nebo ke zmírnění následků povodně.** Někteří se podíleli na sběru a šíření informací, další na pytlování, jiní na rozvozu pytlů, další na péči o zasahující hasiče a pracující dobrovolníky. Tyto okamžiky v naší Raspenavě prokazovaly velikou soudržnost. I zpětná vazba poskytovaná vámi, občany ze záplavových území, byla primárně pozitivní a tu negativní s velkým pochopením přisuzujeme stresu

a nejistotě v dané situaci případně základní neznalosti dané problematiky.



Další podstatnou informací je záležitost týkající se poplachových sirén, ve které je rovněž dobré se orientovat. Současný Jednotný systém varování a vyzkoušení (dále jen „JSVV“) pracuje s různými sdělovacími signály (celorepubliková síť prvků zařízení civilní ochrany, sloužící k rychlému varování obyvatelstva v případě vzniku mimořádné události nebo ke svolání hasičů, jsou-li potřeba). U nás jsou tyto sirény umístěny ve Frýdlantské ulici čp. 541, ve Fučíkově ulici čp. 636 a na budově čp. 191 (Novus Česko, s. r. o.). Využitelné v tomto ohledu jsou ale i všechny vysílače bezdrátového rozhlasu, které je možné také aktivovat. V zásadě je třeba znát základní tři signály, čtvrtý signál je spíše provozního charakteru. Co vlastně můžete díky sirénám slyšet a jak je třeba si „houkání“ překládat?

1. VŠEOBECNÁ VÝSTRAHA

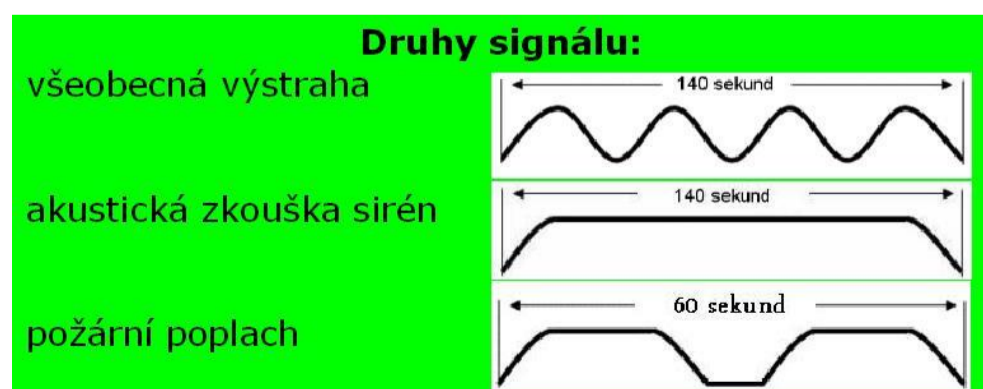
Tento signál je vyhlášen **kolísavým tónem sirény po dobu 140 vteřin** a může zaznít třikrát po sobě v cca třiminutových intervalech. Po tomto signálu následuje mluvená varovná informace, kterou se sdělují obyvatelstvu prvotní údaje o charakteru hrozícího nebezpečí.

2. ZKOUŠKA SIRÉN

Zpravidla každou první středu v měsíci probíhá na celém území České republiky **akustická zkouška** provozuschopnosti JSVV. Ve 12:00 se sirény rozezní zkušebním **nepřerušovaným tónem po dobu 140 sekund**.

3. POŽÁRNÍ POPLACH

Požární poplach slouží ke svolání jednotek požární ochrany. Tento signál je vyhlášen **přerušovaným tónem sirény po dobu 1 minuty**. Zpravidla je spouštěn na území našeho města před každým výjezdem našich dobrovolných hasičů. Jedná se o základní prostředek, kterým se hasiči dozvědí, že se mají dostavit k výjezdu na svou zbrojnici.



V Raspenavě byla spuštěna všeobecná výstraha doplněná o mluvené slovo z rozhlasu ve dnech a časech 14.9.2024 00:15 hodin, 14.9.2024 09:21 hodin a 15.9.2024 11:03 hodin.

Tak, jak vyžaduje litera zákona, došlo i k aktivaci Povodňové komise města, která spolupracovala dle stanovených úrovní s povodňovými komisemi ORP Frýdlant a Libereckého kraje a dále z logiky věci s povodňovými komisemi na toku řeky Smědé nad námi a po toku níže. Šlo zejména o konzultace stavů a predikce vývoje stoupání či klesání hladiny Smědé, sdílení informací o dopravní dostupnosti záplavových oblastí a možných objízdných trasách, ale také například o řešení povodňových výpomocí z řad hasičů či zajišťování specifického materiálu, který byl v danou chvíli třeba k řešení nastalé situace v jednotlivých obcích. Zástupci povodňové komise se dále opakovaně účastnili jednání krizového štábu LK, a to presenčně či videokonferenčně. Tématem těchto jednání bylo opět sdílení informací, nabídky pomoci, řešení problematiky s Povodím Labe, s Lesy ČR, spolupráce s HZS LBK, spolupráce s Úřadem práce LK zejména v rámci mimořádné okamžité pomoci obyvatelstvu atd.



Informací zcela jistě mnoho, ale třeba nám, běžnému obyvatelstvu v budoucnu jejich opakované šíření pomůže se lépe orientovat i lépe a efektivněji chovat při přípravě na mimořádné události i v průběhu jejich řešení. Kéž by tomu tak bylo.

Mgr. Josef Málek, starosta

BLÍŽÍ SE ZIMNÍ OBDOBÍ



Není třeba diskutovat o tom, jak fatální mohou být následky při pozdním příjezdu záchranných složek, nicméně v tomto příspěvku si poutač z kampaně „3 metry k životu“ vypůjčujeme, neb příčina problému je totožná – omezený nebo nemožný průjezd způsobený nevhodným, nesprávným, nepředpisovým parkováním. **Nejen složky IZS, ale i složky zajišťující Vaše spokojené žití plněním jiných úkolů potřebují v tomto ohledu Vaši spolupráci.** Důležité a zcela zásadní je, že bez spolupráce Vás, občanů a obyvatel Raspenavy, není možné efektivně provádět například také **zimní údržbu či svoz komunálního odpadu.** Žádáme Vás tedy o spolupráci, o parkování Vašich vozidel mimo městské komunikace tak, abychom mohli efektivně působit ve prospěch nás všech. Nejpalčivější místa jsou v ulicích Luhová, Na Výsluní, **Slunečná**, Luční, ... a jistě ze zkušeností při jízdách po městě přijdete sami i na další. **Opakovaně čelíme žádostem řidičů IZS i svozové společnosti k zajištění průjezdu při výkonu svého povolání, opakovaně to není ze strany místních řidičů respektováno.**

Krátce k plánu zimní údržby. Ten stanovuje nejen trasy pluhování a posypu silnic a chodníků, ale také povinnosti městu, jeho zaměstnancům i nám všem ostatním:

Základní povinnosti uživatelů místních komunikací

- ✚ Přizpůsobit chůzi a jízdu stavu komunikací, který je v zimním období obvyklý, nebo ho lze předpokládat,
- ✚ při chůzi po chodnících a komunikacích, kde se podle tohoto plánu zmírňují závady ve schůdnosti, dbát zvýšené opatrnosti a věnovat pozornost stavu komunikace (např. zmrzlé kaluže, kluzkost ve stínu stromů a budov atp.),
- ✚ při chůzi po chodníku nebo místních komunikacích používat té části chodníku, kde je odstraněn sníh a je posypána posypovým materiálem,
- ✚ **nebránit provádění zimní údržby parkováním svých vozidel na komunikacích.**

Souvisejícím tématem je i údržba zeleně právě v období vegetačního klidu, k té bychom Vás také rádi vyzvali a požádali o ni. Je velice hezké mít živé ploty a krásné stromy na svých zahradách, ovšem i tyto krásy zasluhují svou údržbu, a to zejména na hranicích vašich pozemků s pozemními komunikacemi.

Velice všem děkujeme.
Mgr. Josef Málek, starosta

LEVANDULOVNA



Vánoce jsou za dveřmi...

a my připravujeme **spoustu krásných vánočních balíčků**, kterými můžete potěšit sebe, vaše příbuzné, kolegy, partnery nebo zákazníky.

Balíčky jsou připraveny jak pro ženy, tak muže, ale samozřejmě můžeme připravit i něco speciálního, co bude vyhovovat vašim představám. A pokud

si objednáte balíčky do 31. října, tak je stihneme i potisknout vaším logem.

Program našich podzimních akcí

Do konce října máme otevřeno o víkendech i občerstvení, nyní už i s tepelným zářičem :-)) a dekami pro vypití kávy s pozorováním strmých srázů Jizerek, barevného listí na stromech a pasoucích se oveček. A k nákupu dárků pro své blízké a kolegy.

V listopadu budeme mít workshopy a otevřený už jen obchůdek v týdnu od pondělí do pátku od 9 h. do 14 h, nebo i jindy po telefonické domluvě. A v listopadu je také možnost si u nás objednat velké zakázky pro firmy či obchodní partnery, tak abychom vše včas připravili, již nyní pracujeme na vánočních objednávkách.

V prosinci počítáme, že budeme mít otevřeno o adventních nedělích a k tomu i v těchto dnech budeme mít připraveny dílničky pro veřejnost po celý den, např. výroba adventních věnců, svíček a dalších dárků, a také bude možnost nákupu na Vánoce. A také nás budete moci potkat na různých vánočních trzích.

Akce

2.11.2024, 13-20h. Jáhly, mák a kroupy - pojdte znovuobjevit české suroviny na workshopu Barevného vaření se společnou hostinou v tajemné sušárně levandulí s Evou– pro maximální počet 10 lidí.

Cena: 1.590 Kč.

10.11.2024, 14-16.30h. Výroba kokedamů s Klárou– pro maximální počet 10 lidí.

Cena: 590 Kč.

16.11.2024, 13-16h. Výroba domácí wellness kosmetiky do koupele v naší tajupné výrobně s Marcelou– pro maximální počet 10 lidí.

Cena: 790 Kč.

7.12.2024, 13-16h. Výroba domácích svíček do vlastních nádob (odpad zdrojem), přidáme bylinky a esenciální oleje pro příjemnou atmosféru na zimní večery– pro maximální počet 15 lidí.

Cena: 590 Kč.

Objednávky prosím posílejte na email info@levandulovna.cz. A sledujte nás na sociálních sítích pro novinky. Moc se na vás těšíme!

FC JOKERS – POSTUP DO B TŘÍDY

Po fantastickém výkonu v jarní části Okresního přeboru jsme skončili na druhém místě a byl nám nabídnut postup do krajské soutěže do 1. B třídy. Po rychlém hlasování jsme tuto soutěž přijali. Řekli jsme si, že v ní nemáme co ztratit a pokusíme se v této soutěži umístit tak, abychom nemuseli ihned sestupovat. A když by se nedařilo, tak spadnout můžeme vždycky a prostě jsme to zkusili. Na tuto soutěž jsme dobře potrénovali, přivedli jsme dost kvalitních posil, ale bohužel se nám nevyhýbala zranění. Na to se nechceme vmlouvat a budeme bojovat dál a pokusíme se o záchranu. V soutěži máme zatím bilanci 4 prohry, 1 remíza a 1 výhra.

Vladislav Pospíšil, FC Jokers

MUNIPOLIS – CHYTRÁ KOMUNIKACE

Stále je možné se registrovat do systému MUNIPOLIS, v našem případě se jedná o oboustrannou komunikaci úřadu s občanem. Komunikace probíhá cestou e-mailu, SMS zpráv či aplikace v chytrém telefonu.

Zdarma přímo do aplikace ve vašem „chytrém“ telefonu, smskou, e-mailem. Rychlé předávání informací.

Možnost přijímání informací i z okolních měst a obcí.

- ✚ Celá řada provozních informací
- ✚ Informace o kulturním dění v našem městě
- ✚ Informace o sportovním dění v našem městě
- ✚ Informace k výstrahám, které souvisejí s rozmary počasí
- ✚ Informace o přerušení dodávek vody nebo elektřiny
- ✚ Obsah hlášení městského rozhlasu
- ✚ Další aktuality, ankety a jiné informace



Získávejte aktuální informace přímo do svého telefonu díky MUNIPOLIS. Registrovat se zde:

<https://raspenava.munipolis.cz/registrace>

KÁCENÍ BUKU U ÚŘADU



Buk lesní, který se nacházel mezi Městským úřadem a Smědavskou rychtou je bohužel již naší společnou raspenavskou minulostí. Strom byl napaden houbou – Vějířovcem obrovským (Meripilus giganteus). Infekce, která způsobuje rychlou a nevratnou degradaci kořenových náběhů, části kmene a úžlabí kosterního větvení, byla významným mezníkem pro jeho další zachování. S ohledem na hrozící riziko pádu či vývratu stromu tedy muselo dojít na jeho pokácení. Neboť jsem se nechtěli

vzdát příliš snadno, konzultovali jsme vzniklou situaci s Agenturou ochrany přírody a krajiny ČR a certifikovaným arboristou, bohužel vždy se stejnými závěry. Původní předpoklad výsadby nového stromu v jarních měsících je nyní v řešení. Aktuálně se zabýváme tím, zda bude právě jaro vhodným obdobím, co a jak správně udělat s podložím, jaký strom zvolit, ale i návrhem občanů, kteří vnímají osud stromu jako možnost pro rozšíření parkovacích ploch v lokalitě Městského úřadu či hřbitova. Strom hraje však nyní prim a jednání budou dále probíhat.

Bc. Richard Michna, životní prostředí





**LEONA
MACHÁLKOVÁ**

RECITÁL S PIANISTOU

18.12.2024 BULOVKA v 18:00HOD
kostel sv. Michaela archanděla

cena vstupenky 299Kč
Vaše vstupné bude vloženo do sbírky na renovaci kostelních hodin a zvonu

VÝMĚNA KOTLŮ NA TUHÁ PALIVA

4 důvody, proč nepodcenit výměnu kotlů na tuhá paliva

Přemýšleli jste někdy, jak velký vliv má výměna starého kotle na životní prostředí i vaši peněženku? Moderní řešení přináší nejen ekologické, ale i ekonomické výhody. Snížení znečištění ovzduší a úspora na vytápění jsou jen začátek. S aktuálními dotacemi je přechod na efektivnější systémy vytápění snadnější než kdy předtím. Dovolte mi představit vám pět klíčových důvodů, proč byste měli zvážit výměnu vašeho kotle.

Důvod č. 1: Ekonomická úspora a efektivita nových kotlů.

Dotační podpora.

Jak výměna kotlů snižuje náklady na vytápění?

Moderní kotle na tuhá paliva jsou navrženy s ohledem na maximální účinnost. Dokáží vytápět stejný prostor s menším množstvím paliva, což vede k výrazným úsporám nákladů na vytápění. Výměna starého kotle za nový, účinnější model, přináší domácnostem významné finanční úspory v dlouhodobém horizontu.

Příklad: Rodina, která nahradila svůj starý kotel novým modelem, může ušetřit až 30 % na nákladech za vytápění. Při stále rostoucí ceně paliv to za 5 let dělá v součtu úsporu v řádech desítek tisíc korun. To ukazuje, jak může být výměna kotlů prospěšná nejen pro životní prostředí, ale i pro vaši peněženku.

Proto při nákupu vybírejte kotle s vysokou energetickou účinností a technologie, které zajišťují dokonalé využití paliva. To je klíč k dosažení maximálních úspor.

Tip: Využijte dotací a finančních podpor pro výměnu kotlů. Takto můžete počáteční náklady výrazně snížit. Informace o dotačních programech najdete na www.novazelenausporam.cz. Kombinace

využití dotace a úspor za vytápění vrátí počáteční náklady do několika let.

Důvod č. 2: Legislativní požadavky

Od 1. září 2024 musí všechny provozované kotle na tuhá paliva v České republice splňovat alespoň 3. emisní třídu podle normy ČSN EN 303-5. Nedodržení přinese pokuty až 50 000 Kč. K doložení, jakým kotlem topíte můžete být vyzváni poštou od obecního úřadu s rozšířenou působností. Žádného kontrolora domů tedy pouštět nebudete. Nepodceňujte proto povinnost vyměnit starý nevyhovující kotel.

Jak zjistíte, že máte nevyhovující kotel?

Údaje o emisní třídě jsou uvedeny na výrobním štítku kotle. Jestliže kotel nemá výrobní štítek, nebo je rok výroby kotle před rokem 2012, je pravděpodobné, že máte nevyhovující kotel. Pro jistotu ještě můžete kontaktovat výrobce kotle.

Důvod č. 3: Zvýšení hodnoty nemovitosti

Instalace moderního kotle na tuhá paliva může výrazně zvýšit atraktivitu vaší nemovitosti pro potenciální kupce a tím i její tržní hodnotu. Nový kotel je vnímán jako přidaná hodnota, protože zajišťuje efektivnější a ekologičtější vytápění. To je obzvláště důležité v současné době, kdy je na trhu s nemovitostmi kladen velký důraz na energetickou účinnost a udržitelnost.

Je důležité myslet na budoucnost a investovat do řešení, která zvýší hodnotu vaší nemovitosti.

Důvod č. 4: Zlepšení kvality ovzduší a ochrana životního prostředí

Staré kotle na tuhá paliva mají významný podíl na znečištění ovzduší. Produkuje velké množství prachových částic a polycyklických aromatických uhlovodíků, které škodí jak životnímu prostředí, tak našemu zdraví. V roce 2012 bylo zjištěno, že téměř 40 % celkových emisí prachu pocházelo právě z těchto zdrojů.

Výměna starých kotlů za nové modely, které splňují alespoň 3. emisní třídu, výrazně sníží emise škodlivin. Nové kotle jsou navrženy tak, aby byly účinnější a měly nižší emise. To znamená lepší kvalitu ovzduší pro všechny.

Závěr

Výměna starých kotlů přináší významné výhody pro vás i životní prostředí. Ušetříte na nákladech a zlepšíte kvalitu ovzduší. Dotace zjednodušují tento proces, tak neváhejte s jejich využitím.

Článek vytvořila společnost **CZECHTHERM**, prodejce kotlů na **dřevo, uhlí, pelety.**

www.czechtherm.cz

Sadová 523/5, 783 97 Uničov

Tel: [581110385](tel:581110385) mail: info@czechtherm.cz

S HORAMI ZA ZÁDY

Zatímco majestátní bukové porosty severních svahů Jizerských hor vešly po svém zapsání na seznam světového dědictví UNESCO ve všeobecnou známost, o městečku Raspenava se toho příliš neví. Přitom Jizerskohorské bučiny leží z velké části právě v katastru Raspenavy.

Snažíme se návštěvníkům vysvětlit, o co jde,“ říká starosta Raspenavy Málek. „Mnozí čekají něco jako Český Krumlov: přijedu, zaplatím, prohlédnu si a odjedu. Jenomže bučiny, to je nádherná volná příroda, v každém ročním období jiná. Je možné ji objevovat vlastně donekonečna.“ Byť je Raspenava, co se bučin týče, přímo „v centru dění“, nedá se říci, že by byla zavalena turisty. Ti, kteří se tu přeci jenom ubytují, jsou ale díky tomu

příjemně překvapení klidem a pohodou, v jaké mohou krásy Raspenavy a jejího okolí objevovat. Dobrou základnou jsou chatičky a kemp na koupališti, tedy Rekreační a sportovní areál Smědá v pomyslném středu městečka, ve kterém budete marně hledat náměstí. Není to ale zdaleka jediná zvláštnost Raspenavy...

ČAS PLYNOUCÍ JAKO VODA VE SMĚDÉ

Lidé se odnepaměti usídlovali kolem vodních toků, což platí i o Raspenavě rozkládající se na obou březích řeky Smědá. Řeka sem přitáhla výrazněji více lidí už během německé kolonizační vlny ve 13. a 14. století, bouřlivý rozvoj Raspenava a vlastně i všechny obce v údolí Smědé zažily v průmyslovém 19. století. Při pohledu na poklidný ráz údolí by dnes málokoho napadlo, kolik továren tady v minulosti využívalo blízkosti vodního toku. Největší z nich byla Richterova textilka, z jejíhož rozsáhlého areálu zbylo několik budov a zděný holubník ve tvaru věžičky. Ten býval romantickým doplňkem rozsáhlého parku, který náležel k vile továrníka Gustava Richtera. To všechno už odnesl čas, textilní stroje utichly v později znárodněné továrně v roce 1993. Jen bílý holubník stojí, jako by ho tu zapomněli spíš filmaři než uplynulá století. Je možné ho obdivovat ze silnice. Honosnou upomínkou na raspenavskou továrnickou rodinu je jejich hřbitovní kaple na místním hřbitově. Znalci architektury pak určitě ocení sousední kostel a faru, na jejichž vzhledu se tu více (fara) a tu méně (kostelík) podepsala secese. Ve stejném slohu je vystavěna Jägerova vila, kterou nechal pro svou dceru a jejího muže vybudovat továrník Richter. Lidé přicházejí a odcházejí, příběhy zůstávají. Někdy proto, že je připomínají smírčí kříže, jichž je v Raspenavě několik. Ten nejznámější nechal v Luhové ulici podle pověsti vytesat otec, který omylem zastřelil své dítě.

Obrysy dávného příběhu jsou ale rozostřené: podle jedné verze se jednalo o koláře Johana Hána, který si kvůli velké bolesti hlavy spletl svého synka s kejhající husou. Podle jiné byla obětí dcerka z blízkého statku. Kříž shlíží na zákoutí řeky Smědé, která poklidně odtéká směrem k nedalekému Frýdlantu. Místní ale vědí, že dokáže pořádně zahrozit. Historie povodní na Smědé je poměrně bohatá, tu největší, tisíciletou, všichni dosud pamatují. 7. srpna 2010 s sebou voda odnesla domy, mosty, lávky, silnice a bohužel také životy. Náprava škod trvala dlouho, dnes už jsou ale jizvy zahojené a své hosty vítá upravené a přívětivé městečko

MĚSTO PROPLETENÉ S PŘÍRODOU

Raspenava je jedno z nejzvláštnějších měst, která u nás najdete: nejen že nemá žádné náměstí, navíc se tak usilovně proplétá s okolní přírodou, že je těžké určit, kde jedno končí a druhé začíná. Hodně zřetelné je to v osadě Peklo, jež je součástí Raspenavy. Dříve se tu těžila rašelina pro nedaleké Lázně Libverda, později byl na stejném místě vybudován rybník Petr. Dnes je Peklo jen řídko obydleno, většinu domů užívají chalupáři. A chalupu tu míval také spisovatel Václav Kaplický. V domku, který stále stojí, napsal romány Železná koruna a Kladivo na čarodějnice. Ovšem i z jiných částí města je do přírody víc než blízko. Stará poutní cesta, dnes vyznačená modrou turistickou značkou, vede z Luční ulice přímo do srdce Jizerskohorských bučin. Kdo se po ní vydá, dotkne se všech krás raspenavského genia loci: z ulice Luční, sledující tok Smědé a zástavbu kolem ní, se odpoutává a noří do luk a pastvin. Míjí několik křížků, božích muk i rybníček Netík. Mnohé kříže jsou krásně opravené a nesmírně působivé na pozadí tvořeném strmými severními svahy Jizerských hor. K nejkrásnějším patří Kříž

sedláka Pepka na křižovatce u Farské louky. Tady už začíná cesta stoupat vzhůru pod stinnou ochranou mohutných buků, kolem Kamene republiky a Emauzského obrázku až nakonec dosáhne Viničné stezky. Tato už téměř stoletá cesta patří k nejkrásnějším v celých horách. Vine se kamenitými severními stráněmi porostlými nádhernými buky, které během roku rozehrávají přímo magické představení – od světle zelené jarní naděje přes vlídný letní stín a podzim hořící ve žluto-červených barvách až k čistotě zimního kontrastu černé a bílé.

TADY SE NESPÍ, TADY SE TANČÍ

„Mnozí ani netuší, kolik toho tady funguje, jak bohatý spolkový život Raspenava má,“ odpovídá starosta Josef Málek na otázku, co se právě jemu na podhorském městě líbí. „Je úžasné, jak se dobrovolníci ze spolků zapojují do kulturního života. Kdyby oni nepořádali své akce, tak kdo?“ Pokládá řečnickou otázku jeden „z nich“ – Josef Málek je totiž, stejně jako místostarosta Jaromír Hanzl, zároveň dobrovolným hasičem. Každý ví, že právě na hasiče se spoléhá při pořádání plesů, čarodějnic a jiných akcí. V Raspenavě jsou ovšem činní také včelaři, zahrádkáři, myslivci, šachisté, turisté, rybáři či chovatelé drobného zvířectva. „Spolků je dohromady více než dvacet, nesmíme zapomínat na ty sportovní,“ doplňuje starosta Málek. Třeba sportovní taneční klub Jiskra Raspenava dosahuje celkem významných úspěchů a tanečnice z celé země sem pod Jizerské hory přitahuje soutěží O raspenavský taneční střevíček. Pro místní děti pak organizuje třeba mikulášské nadílky či maškarní bály. „Podobných akcí, a nejen pro děti, se v Raspenavě koná ročně víc než šedesát. Dělají je zdejší lidé pro lidi. Za to jim patří velké uznání,“ považuje si starosta Josef Málek „svých“ obyvatel. Díky nim není Raspenava ospalým pohraničním koncem světa, ale příjemným maloměstem s fantastickým okolím.

Text: Jana Patková, převzato z časopisu VĚČKO;



Křížků a božích muk je v okolí Raspenavy velké množství. K nejkrásnějším patří křížek u Staré poutní cesty, jehož malebné pozadí tvoří vrcholy Svinské čelo a Ořešník

Foto: Jana Lipenská



Foto K. Vanclová

Raspenavský zpravodaj



Vydává:

Město Raspenava, Fučíkova 421, Raspenava, IČ 00263141, MK ČR E 11 808

Redakční rada:

Ladislava Mičunovičová

Jana Lipenská

Mgr. Petr Chvojka

Náklad:

cca 300 ks, vychází min. 4x ročně, dostupné zdarma

Uzávěrka příštího čísla:

25. 11. 2024

Kontakty:

knihovna@raspenava.cz / 482 360 447

mesto.raspenava@raspenava.cz / 482 360 431

Redakce nezodpovídá za obsah inzerce a nenes odpovědnost za příspěvky občanů.

Redakce si vyhrazuje právo příspěvky krátit.

Nevyžádané rukopisy se nevracejí. Fotografie jsou pořízeny autory příspěvků.